

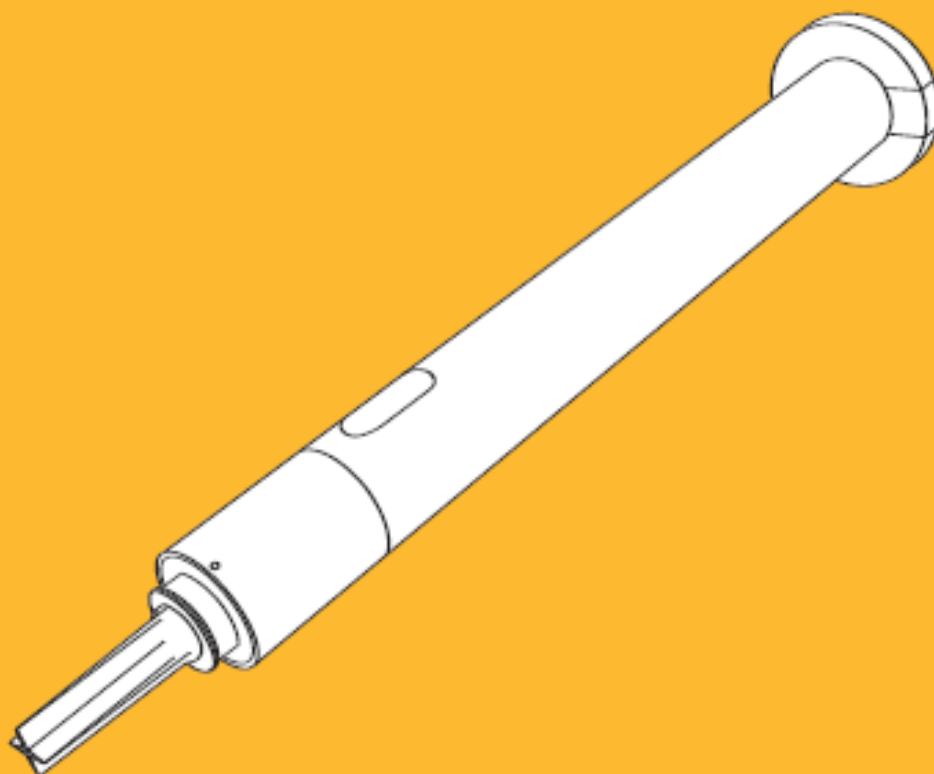
Инструкция по монтажу и вводу в эксплуатацию

somfy.com



Radio Technology Somfy

Roll Up WireFree™ RTS



HOME
MOTION BY

somfy®

somtrade
SOMFY - BFT - MINGARDI - SIMU - ASA

Порядок программирования Roll Up WireFree RTS

1. Подключение привода к электропитанию.

Программирование Roll Up WireFree RTS проводится после монтажа электропривода в вал. Во избежание ошибок при программировании следите за тем, чтобы в момент записи радиопередатчика к электропитанию был подключен только один программируемый привод.

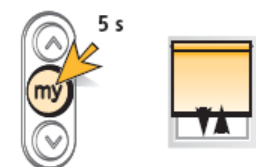
2. Вход в режим программирования привода.

На радиопередатчике одновременно нажмите клавиши **ВВЕРХ** и **ВНИЗ**. Привод движется коротко в такте вверх/вниз. Радиопередатчик временно зарегистрирован.



3. Проверка направления вращения привода.

Нажмите и удерживайте клавиши **ВВЕРХ** или **ВНИЗ**. Если направление движения привода не соответствует желаемому, нажмите клавишу **СТОП (My)** и удерживайте её нажатой более 2-х секунд. Привод движется коротко в такте вверх/вниз. Направление движения изменено.

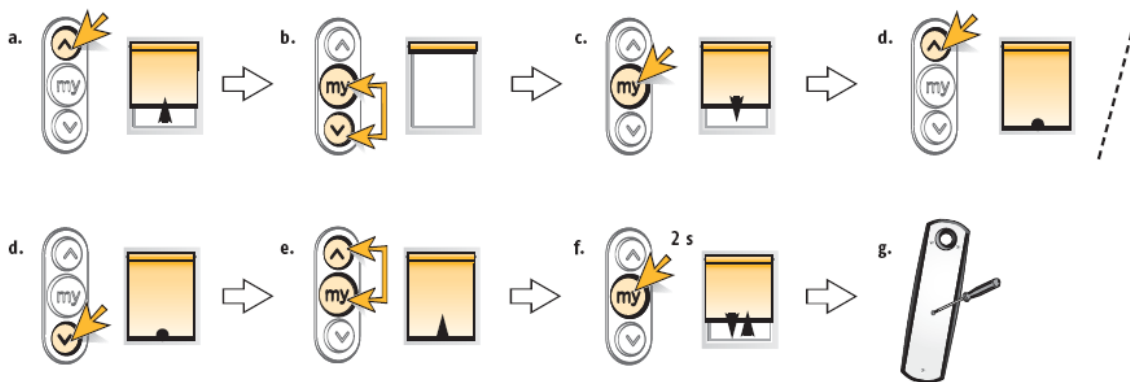


4. Установка конечных положений.

Конечные положения—это те позиции, в которых полотно конструкции останавливается автоматически.

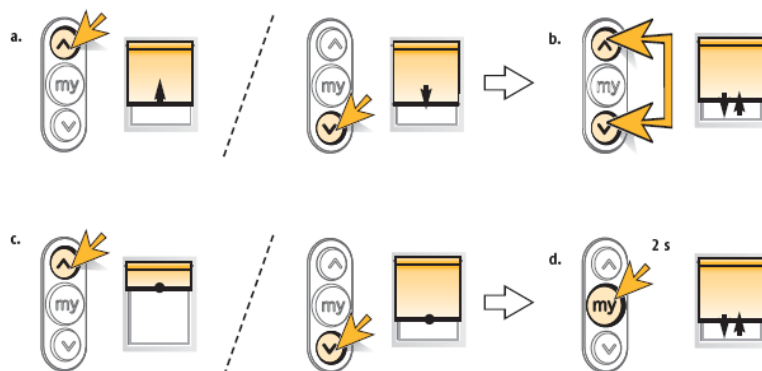
- Нажатием на клавишу **ВВЕРХ** переместите полотно в желаемое верхнее конечное положение.
- Одновременно нажмите клавиши **ВНИЗ** и **СТОП (My)**. Полотно движется вниз. Верхнее конечное положение запрограммировано.
- Клавишей **СТОП (My)** остановите привод в желаемом нижнем конечном положении.
- При необходимости откорректируйте клавишами **ВВЕРХ** или **ВНИЗ** нижнее конечное положение.
- Одновременно нажмите на клавиши **ВВЕРХ** и **СТОП (My)**. Полотно движется вверх и останавливается в уже запрограммированном верхнем конечном положении. При необходимости Вы можете остановить полотно, нажав клавишу **СТОП (My)**. Нижнее конечное положение запрограммировано.
- Подтвердите правильность программирования конечных положений, нажав на клавишу **СТОП (My)** и удерживая ее более 2-х секунд. Привод движется коротко в такте вверх/вниз.
- Нажмите кнопку **PROG** на задней стороне передатчика **для завершения режима программирования**. Привод движется коротко в такте вверх/вниз.





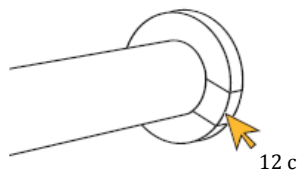
5. Изменение ранее установленных конечных положений.

- Клавишами **ВВЕРХ** или **ВНИЗ** переместите полотно в то конечное положение, которое необходимо изменить.
- Нажмите одновременно на клавиши **ВВЕРХ** и **ВНИЗ** и удерживайте их нажатыми в течение 5-ти секунд. Привод движется коротко в такте вверх/вниз.
- Клавишами **ВВЕРХ** или **ВНИЗ** переместите полотно в новое желаемое конечное положение.
- Подтвердите новое конечное положение, нажав клавишу **СТОП (MY)** более 2-х секунд.



6. Перевод привода в «заводское» состояние (полная очистка памяти встроенного радиоприемника).

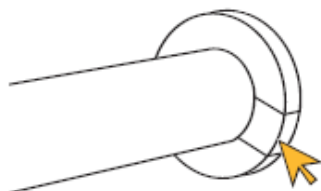
Для того, чтобы привести привод в «заводское» состояние, необходимо нажать и удерживать кнопку программирования более 12-ти секунд. Отпустите выключатель, как только светодиод **LED** загорится. Все ранее запрограммированные радиопередатчики и конечные положения удалены из памяти привода.



7. Ручное аварийное управление приводом (в случае потери радиопередатчика).

В случае потери радиопередатчика Вы можете управлять приводом в ручном режиме при помощи кнопки программирования, расположенной сбоку на головке привода Roll Up WireFree RTS.

Управление осуществляется кнопкой программирования на приводе в пошаговом (импульсном) режиме: вверх(вниз) - стоп—вниз(вверх).



8. Программирование промежуточного положения полотна.

С приводом Roll Up WireFree RTS у Вас есть возможность запрограммировать любое промежуточное положение полотна.

а. Нажатием на клавиши **ВВЕРХ**, **ВНИЗ** или **СТОП (MY)** переместите полотно в желаемое промежуточное положение. После чего нажмите клавишу **СТОП (MY)** и удерживайте ее нажатой более 5-ти секунд. Привод движется коротко в такте вверх/вниз. Промежуточное положение запрограммировано.

б. Чтобы удалить запрограммированное промежуточное положение, переместите полотно в ранее запрограммированное положение, нажав на клавишу **СТОП (MY)**. Затем снова нажмите клавишу **СТОП (MY)** и удерживайте её нажатой более 5-ти секунд. Привод движется коротко в такте вверх/вниз. Промежуточное положение удалено.

с. Чтобы установить новое промежуточное положение полотна, произведите действия сначала согласно пункту а.

д. Для того, чтобы переместить полотно в промежуточное положение, нажмите коротко на клавишу **СТОП (MY)**.



9. Запись дополнительных передатчиков (или удаление ранее записанных передатчиков).

На один привод Roll Up WireFree RTS можно запрограммировать максимально 12 радиопередатчиков RTS.

а. Запись (удаление) дополнительного радиопередатчика при помощи ранее запрограммированного радиопульта Telis RTS.

Нажмите кнопку PROG на обратной стороне ранее записанного радиопередатчика и удерживайте ее более 2-х секунд. Привод движется коротко в такте вверх/вниз. Привод находится в режиме записи /удаления. Нажмите коротко кнопку **PROG** дополнительного радиопередатчика, который Вы хотите записать (удалить). Привод движется коротко в такте вверх/вниз.

Дополнительный радиопередатчик запрограммирован (удален).

б. Запись (удаление) радиопередатчиков при помощи встроенной кнопки программирования на электроприводе Roll Up WireFree RTS.

Для записи дополнительного радиопередатчика нажмите кнопку программирования на приводе и удерживайте ее нажатой более 2-х секунд. После короткого движения привода в такте вверх/вниз отпустите кнопку. Привод находится в режиме записи. Нажмите коротко кнопку **PROG** дополнительного передатчика, который Вы хотите записать. Привод движется коротко в такте вверх/вниз. Дополнительный радиопередатчик запрограммирован.

Для удаления всех ранее запрограммированных радиопередатчиков нажмите кнопку программирования на приводе и **удерживайте ее нажатой более 7-ми секунд**. Отпустите кнопку после того, как светодиод начнет мигать. Привод движется коротко в такте вверх/вниз. Все ранее запрограммированные радиопередатчики удалены из памяти привода.

